

# ASSEMBLÉE GÉNÉRALE DU 28 novembre 2023



## SOMMAIRE

<b>Saison passée 2022-2023</b>	<b>2</b>
<b>I. Rapport Moral</b>	<b>2</b>
<b>II. Rapport d'activité</b>	<b>4</b>
<b>III. Rapport financier</b>	<b>8</b>
<b>IV. Votes des rapports</b>	<b>9</b>
<b>V. Élection des nouveaux membres du conseil d'administration</b>	<b>10</b>
<b>Nouvelle Saison 2023-2024.....</b>	<b>11</b>

## Saison passée 2022-2023

### I. Rapport Moral

**La saison 2022-2023 s'est déroulée avec une programmation inventive et porteuse autour du thème de l'émerveillement. Nous avons pleinement su émerveiller notre public au travers d'activités de plus en plus rodées** : les soirées SAS, un temps de liberté et d'évasion du quotidien, Sciences-Art-Société mêlant scientifiques, professionnels et artistes autour d'un même thème, les rencontres, débats, conférences, pique-nique-conférence, expositions, ateliers, sorties, journée thématique... Et tout cela, grâce à notre nomadisme lui aussi rodé ayant renforcé nos capacités d'adaptation !

**Notre association repose pleinement sur l'investissement de ses adhérents et de ses partenaires.** Nos adhérents et partenaires ont su une fois de plus, faire preuve d'ingéniosité et de créativité pour donner vie à de nouveaux projets associatifs, tout au long de l'année. Ce succès n'aurait pas été possible sans les nombreux soutiens qui nous ont encouragés et permis de faire vivre l'association. C&P s'inscrit dans les principes et valeurs de liberté de conscience, laïcité, non-discrimination, absence de visée communautarisme ou sectaire.

Nous remercions chaleureusement les personnes qui nous ont aidé et apporté leur confiance, à titre aussi bien personnel que professionnel. C'est grâce à elles que nous pouvons continuer à rendre des savoirs accessibles à tous de façon plaisante et ludique.

Nous tenons à remercier vivement les mairies nous ayant soutenues. **La mairie de Castelnau le lez** au travers des soutiens apportés par **son service culturel** et par la mise à disposition de la **salle Lagoya au Kiasma** pour nos soirées SAS. **La mairie du Crès** et **son équipe culturelle** pour son accueil et la mise à disposition du **théâtre de L'agora** tout au long de l'hiver.

**Grâce à la mise en œuvre du concept de « Communauté Apprenante »** notre équipe a continué à s'enrichir de compétences extrêmement utiles, soit en formant nos membres, soit en intégrant de nouvelles personnes ou de nouvelles activités.

- **L'équipe de Jean, Xante, Sylviane, Chantal, Monique, Bernard, Christine** ont organisé les **Rencontres Sciences-Art-Société** et les **Pique-Nique-Conférence**
- **De très belles découvertes en région** nous ont été proposées par **Jeannette, Sylviane, Monique, Sylvie, Bernard, Christine** dont certaines sur un principe de multi-découvertes croisant la nature, l'histoire et la gastronomie.
- **Plusieurs artistes** nous ont offert **diverses rencontres artistiques**
- **Jean-Phi notre vidéaste préféré**, a réalisé des courts-métrages en lien avec nos activités et a filmé avec brio toutes nos rencontres. Vous trouverez tout sur notre chaîne Youtube <https://www.youtube.com/c/ConnaissanceetpartageNet>
- **Joel notre Webmaster**, a développé notre **image et notre visibilité sur le Net** via Facebook, notre chaîne Youtube, le site Imagina et de nouveaux réseaux sociaux.

## Faits marquants durant la saison 2022 – 2023

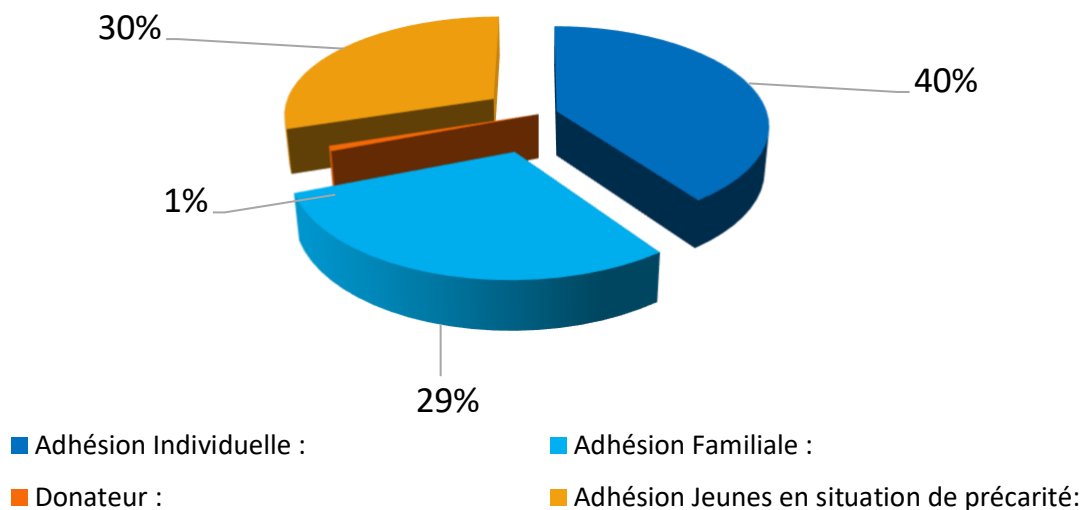
- ❖ **Nous avons augmenté nos activités artistiques dans différents registres, au bénéfice de nos rencontres scientifiques.**
- ❖ **Nous réalisons de plus en plus de visites commentées de musées ou d'expositions sur une demi-journée ou une soirée.** Nous allons également dans des musées inattendus et peu connus.
- ❖ Notre partenariat avec les **Editions Kailash et Raj de Condappa**, nous ont permis de rencontrer Claude Blanchemaison qui a été **Ambassadeur de France en Inde**.
- ❖ **Nous avons élargi notre mode de communication sur le web et sur divers réseaux sociaux** : après Facebook et notre chaîne Youtube, le site Imagina, **nous sommes désormais présents sur Instagram, Twitter (X)**. Cette démarche va s'intensifier la saison prochaine. **Notre site internet a dépassé les 2300 vues par mois.**
- ❖ **Nous appliquons pleinement notre principe de « Communauté Apprenante » permettant de valoriser la transmission des connaissances entre les individus, quel que soit leur statut. Ce projet régénère le lien social intergénérationnel en valorisant savoirs et savoirs faire interdisciplinaires de chacun, avec une création d'activités innovantes adaptées aux besoins actuels du public, dont les jeunes et les personnes les plus défavorisées.** Plusieurs dimensions sont assurées, telles que la sensibilisation et l'initiation à la biodiversité, l'autonomisation des individus et la rupture de l'isolement social. La dynamique d'animation mise en œuvre est à la pointe des recherches en sciences humaines. Ce projet a été soutenu à sa création par le FDVA2.
- ❖ **Nous poursuivons notre politique de retraitement et réduction des déchets**, en valorisant le co-voiturage et transmettant diverses infos.
- ❖ **Notre Conseil d'Administration** continue de s'étoffer de **nouvelles compétences**.
- ❖ **Claude Grison, est membre d'honneur de notre association.** Nous avons valorisé ses travaux de recherche, par 2 newsletters cet été, présentant ses actions de protection de l'environnement et de lutte contre les moustiques.

## II. Rapport d'activité

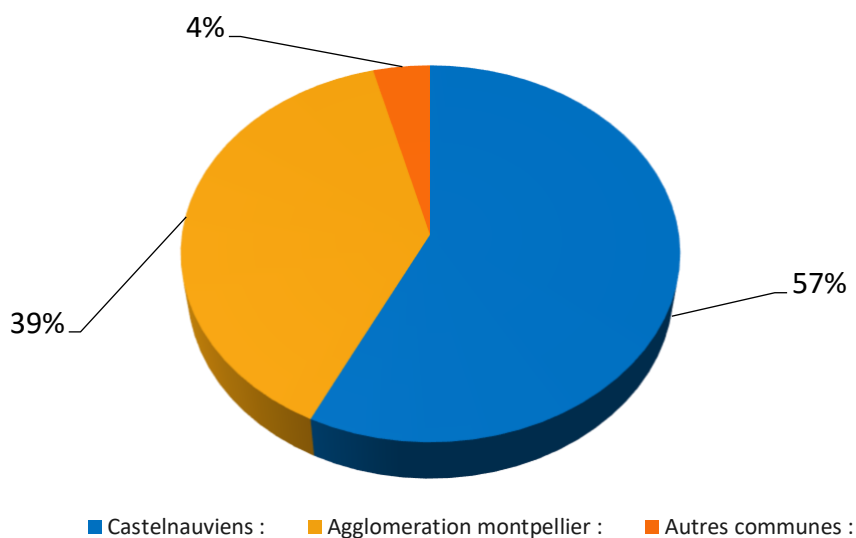
### Répartition des adhésions

**Nos adhérents : 376 personnes** réparties entre tous les bulletins d'adhésion : individuels, familiaux, structures, donateur et personnes en situation de précarité (jeunes et/ou adultes).

#### Types d'adhésions 2022-2023



#### Répartition géographique des adhésions : Castelnaudviens / Agglomération Montpellier / Autres communes



## Nous avons organisé 116 activités réparties comme suit

- 12 Rencontres et/ou Conférences
- 61 Sorties
- 4 Ateliers de création, apprentissage
- 15 Évènements artistiques
- 23 Temps forts culturels

Ces activités ont nécessité 53 réunions de travail de l'équipe

## 2829 participants ont pris part à nos activités

### Rencontres Sciences-Art-Société

Durant la saison 2022-2023, nous avons proposé une série de 5 soirées thématiques intitulées : « **L'émerveillement** ». Réparties sur deux lieux distincts, ces rencontres ont eu pour ambition d'explorer la notion d'émerveillement à la convergence des domaines artistiques, scientifiques et sociétaux. Chacune de ces soirées a été méticuleusement coordonnée par un membre dédié de notre équipe.

Ces événements ont été conçus pour inspirer la curiosité, éveiller l'émerveillement et favoriser les échanges multidisciplinaires. En permettant aux participants d'explorer les merveilles de la science et de l'art tout en les connectant aux enjeux de notre société contemporaine, nous avons cherché à **créer des espaces de réflexion et de découverte qui transcendent les frontières traditionnelles du savoir.**

**Diverses études montrent que la mémorisation et la compréhension de sujets scientifiques et/ou techniques est améliorée de 54% lorsque l'information passée est couplée à une approche sensible, artistique mobilisant les émotions.**

Notre engagement envers ces soirées thématiques et notre volonté de promouvoir des expériences enrichissantes ont été le fruit d'une collaboration continue au sein de notre association. En mettant en valeur ces moments uniques et enrichissants, nous espérons continuer à susciter l'intérêt, l'étonnement et l'engagement de notre public pour les saisons à venir.

**Edith Stein** évoque la disposition à l'émerveillement comme une école de sortie de soi...

*Cf. De la Personne humaine. I- Cours d'anthropologie philosophique (Münster, 1932-1933), Paris, Ad Solem – Cerf – Carmel, 2012.*

L'émerveillement consiste donc en un lâcher-prise, en une ouverture à la réalité, à la beauté et à la perfection de toute chose. C'est un bouleversement intime devant le spectacle du cosmos...

### Nos soirées SAS

- #1 – Mardi 4 Octobre 2022 « L'émerveillement au fil des époques, des sciences, des arts et des voyages »
- #2 – Jeudi 8 décembre 2022 « Les nouvelles technologies, sources d'émerveillement »
- #3 – Jeudi 16 Février 2023 « Une anthropologie de l'émerveillement, croyances & philosophies »
- #4 – Mardi 28 Mars 2023 « L'astronomie, la tête dans les étoiles »
- #5 – Mardi 23 Mai 2023 « Le corps humain sens et perceptions »

Ces Rencontres Science Art Société rencontrent un succès grandissant auprès d'un public intergénérationnel enthousiaste. La diversité des questionnements et des interactions témoigne de l'intérêt vibrant que suscite nos événements. Derrière chaque soirée se trouve l'engagement indéfectible de l'équipe de C&P. Nous nous sommes investis pleinement dans la sélection minutieuse des chercheurs, la planification détaillée de chaque

soirée, offrant chacune une expérience unique et captivante.

Cette synergie entre les participants, les intervenants et notre équipe dévouée constitue le cœur de notre initiative. **Nous sommes animés par le désir ardent de créer des moments mémorables où la science, l'art et la société se rencontrent et s'enrichissent mutuellement.** Grâce à cet investissement continu et à notre communication vers de nouvelles plateformes telles qu'Instagram, nous aspirons à élargir encore davantage notre audience, à inspirer de nouvelles conversations et à renforcer les liens entre les différents domaines d'expression culturelle et scientifique.

### Activités artistiques

Nous avons poursuivi notre action en faveur de la diffusion artistique avec une rétribution modeste mais tout de même existante pour les artistes étant intervenus soit dans nos soirées SAS, soit en expositions. Nous avons eu le plaisir de recevoir ou de visiter :

**Raj De Condappa et les éditions Kailash** nous ont ouvert de nombreuses opportunités :

- Exposition « **Hijra : Transsexuels de Kovakam** » à la Galerie des éditions Kailash de Sète avec photographies et présentation débat de Raj de Condappa sur les Hijra Transsexuels en Inde du Sud lors du festival de Kovakam
- Rencontre avec **Claude Blanchemaison qui a été Ambassadeur de France en Inde.**

**Les artistes invités :**

- **Christophe Azéma** en déambulation musicale de 3 saxophones
- **Valérie Ferré** avec ses "Arbres d'ici et d'ailleurs"
- **Frauke Furthmann-Batbedat** avec l'exposition de gravures "Ding-Dang-Dong"
- **Roseline Genty " ROZEN "** sur deux expositions de peinture : "Couleurs de la lumière portées par le fil des papillons" & "Couleurs d'étangs"
- **ID Scène avec Rose & Laurent, Vidéo Mapping.** Comment réaliser des spectacles d'illuminations numériques de monuments, bâtiments, espaces publics ou privés.
- **Frédéric DURIEUX**, artiste musicien réalisateur, Groupe Zut " Je suis un spationaute "
- **Pierre-Louis CLAUSTRE**, artiste peintre " Lumière et Divination "
- **Xantal RICHARD**, Maker LowTech, Ethnobotaniste. Vidéo sur la Cuisine Solaire, Installation interactive
- **MIRA - Fred CHEMAMA**, Sculpteur de lumière, Artiste Vidéaste Photographe - Performances – Belgique
- **Olivier et Rémi SARRAILH**, Artistes du numérique, Castelnau le Lez
- **Claude DELSOL, Magicien** « Magie, conte, folles, Rêves fragiles qui dansent au rythme de la tendresse des mots, théâtre de la parole, raconte-moi la vie... »
- **Monique Perriault** réalisatrice nous a présenté Yacouba – Adaptation filmée de l'album jeunesse Yacouba : sur le rituel d'initiation d'un enfant et son film « Croissant de lune ». Elle a également animé un atelier Contes tout public
- **Cie de danse Jackie TAFFANEL**, « Il se peut que » - Conférence dansée parlée chantée autour du spectacle « Il se peut que » nouvelle création 2023

**Les expositions et musées visités :**

- **L'exposition "Biodiversité (in)visible"** du domaine de Restinclières, Ecologistes de L'Euzière
- **Musée Lattara avec "Statues-Menhirs"**
- **Musée du Japon avec Ateliers Ikebana & Cérémonie du Nouveau Thé**
- **Musée de Lodève avec « En route vers l'impressionnisme »**
- **Musée Saharien de Théodore Monod aux premières conquêtes préhistoriques du désert**
- **Visite du château de Flaugergues et de l'association Oasis Citadine**

## Les journées nationales et festives :

- **Fête du Lez – Fleuve singulier 4 journées d’activités** – Ateliers, conférences, expositions...
- **Journée RAMSAR - CAMARGUE** Tour du Valat : « Il est urgent de protéger les zones humides » Conférences, expositions, ateliers, visites de zones humides, petites randonnées, land-art, animations pour les enfants.

## Sorties

Nous avons continué nos différentes sorties, elles ont porté sur divers thèmes. Toutes ces sorties utilisaient systématiquement le co-voiturage.

- Astronomie, observation des étoiles, contes et légendes mythologiques des étoiles
- Balades, randonnées d’une demi-journée
- Balades découvertes de botanique et/ou faune commensale
- Journées découverte d’un lieu ou d’une ville associant culture, musées, gastronomie, balades
- Sorties au musée et expositions

Nous avons donc vécu, avec certaines et certains d’entre vous :

- Week-ends naturalistes à la découverte de la faune et de la flore dans la réserve nationale et naturelle de Camargue avec Sylviane
- Balades avec Gilbert au Rocher du Causse sur le plateau de Pompignan
- Sortie Culture et Nature à Sète, visiter le marché, le musée, les expositions, le chantier des Voiles Latines avec Bernard et Christine
- Balade naturaliste au Causse d’Aumelas - ST Pargoire observation des oiseaux migrateurs en garrigue
- Balade découverte géologique au Pic St Loup, la Combe de Mortières avec Jean
- Sortie biodiversité visible et invisible, espèces enfouies, nocturnes, microscopiques à Prades le Lez avec Xante
- Balade découverte à Sussargues sur le sentier de 4 carrières... vestiges et nombreuses sculptures avec Hubert
- Sortie botanique, cueillette des baies de genévrier et flore d’hiver à Assas
- Journée culturelle à Lodève. Visite guidée de l’exposition « En route vers l’Impressionnisme » avec Bernard et Christine
- Exposition de Roseline Genty à Carnon

Voici un petit film en ligne sur notre site, retraçant quelques sorties, balades, découvertes...

<https://www.connaissanceetpartage.net/nouveau-blog/2023/12/21/balades-decouvertes-musiques-par-monique>

## Pique-Niques Conférences

Ce nouveau concept est fort apprécié par nos participants. Il nous offre l’opportunité d’occuper des espaces de plein air d’une manière totalement innovante et participative. Cette formule donne une liberté de mouvements et de parole très intéressante. Nous poursuivrons sur cette voie la saison prochaine.

## Ateliers

Nous continuons nos ateliers. Ils nous ont permis d’appréhender plus facilement certains savoirs, en nombre restreint de participants ce qui facilite la prise de parole et l’apprentissage. Ils ont été proposés par nos adhérents ou par nos partenaires. Certains étaient ouverts aux enfants.

- Atelier IKEBANA et cérémonie du Nouveau Thé au Musée du Japon à Castelnau le lez
- Atelier TAI -CHI Vietnamien le geste et la respiration avec Gilbert HUET

- Ateliers découverte de mosaïque dans l'atelier d'artiste de Véronique Lhommet
- Ateliers découverte des étoiles et lecture d'une carte du ciel avec Chante et Bob

## Édition

Nos éditions rendent compte et laissent une trace de nos diverses approches. Notre club des lecteurs permet de découvrir de petites maisons d'édition.

## Partenariats

Nos soutiens et partenaires sont représentatifs du monde professionnel, institutionnel et associatif, sous diverses formes : entreprises, professionnels indépendants, associations, organisations, institutions... Ils participent à nos actions, relayent nos informations ou nous sollicitent pour organiser avec eux ou pour eux des évènements spécifiques.

Nous avons développé cette année de nouveaux partenariats au niveau de la commune de Castelnau le Lez. D'anciens partenariats sont devenus plus effectifs pour certains partenaires.

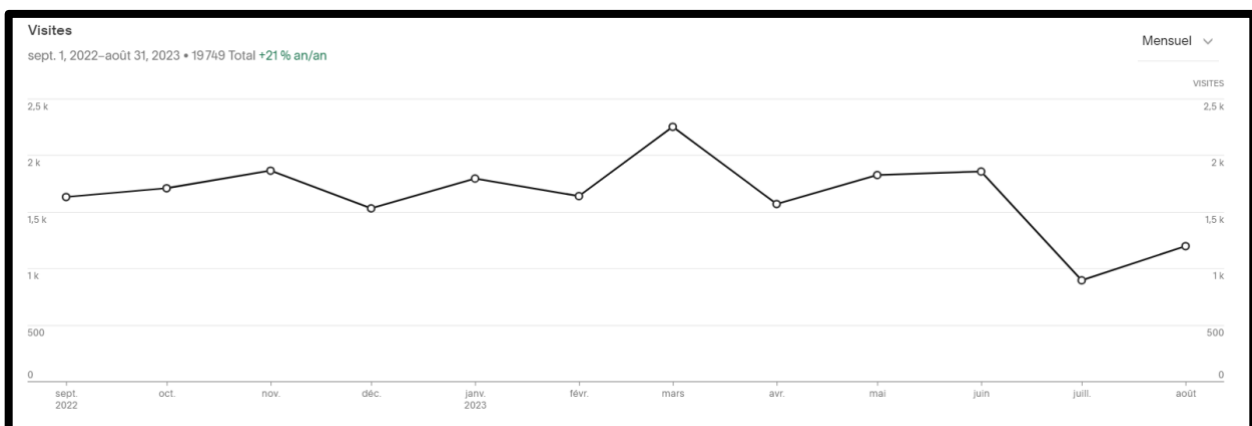
- Au niveau de la commune de Castelnau le Lez nous comptons en nouveaux partenaires : la librairie indépendante Le Toucan Rêveur, la librairie indépendante L'épluche-livre, les restaurateurs-traiteurs Casamance-Thaï et Chez Pépette, La cave La Dolia, plusieurs stands sur le marché
- Nos partenariats d'activités importants pour nous et répondant pleinement à nos objectifs sont :
  - Le Kiasma salle Lagoya pour 3 soirées SAS
  - Théâtre de l'Agora au Crès pour une journée thématique culturelle Allemande dans le cadre de la programmation de saison sur l'Allemagne, et 2 soirées rencontres Science-Art-Société sur l'émerveillement.
  - Les Belvédères sur la Vallée du Lez avec des ateliers de découverte des environs et des balades.

## Site Internet

Notre site internet a connu une hausse de fréquentation de **900** visiteurs hebdomadaire avec **2300** visiteurs par mois. <https://www.connaissanceetpartage.net>

Ces visiteurs sont localisés à 79% en France et le reste dans d'autres pays. Dans le département de l'Hérault, la répartition est de 40% pour l'agglomération de Montpellier et 30% pour Castelnau le lez, les 30 % restants sont répartis ailleurs dans le département.

## Visites mensuelles sur le site internet



## Pays des visiteurs du site internet

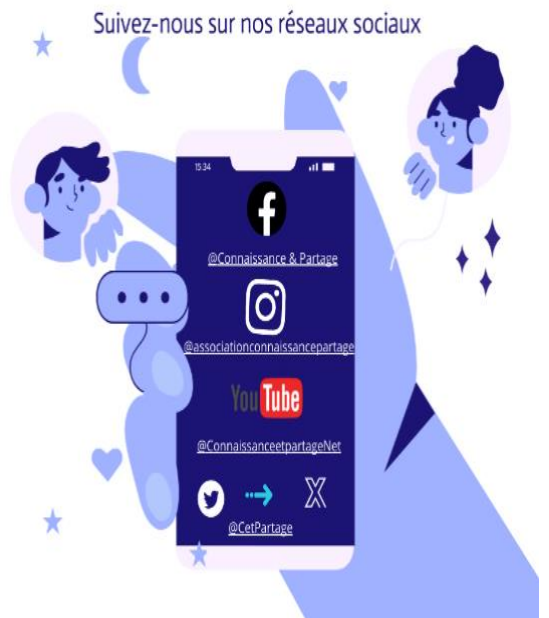
(Données formulées en mille et en %)

► FR	France	15,641 (79.1%)
► CA	Canada	645 (3.26%)
► BE	Belgique	635 (3.21%)
► CH	Suisse	459 (2.32%)
► US	États-Unis	318 (1.61%)
► MA	Maroc	176 (0.89%)
► DZ	Algérie	118 (0.60%)

## Réseaux sociaux

Nous avons consciemment accordé une importance particulière à nos réseaux sociaux tels que **Facebook**, **Twitter (X)** et notre **chaîne YouTube**. Cette plateforme offre l'avantage appréciable de visionner en différé nos conférences et événements passés, permettant ainsi à un public plus large de les découvrir ou de les revisiter à tout moment. En parallèle, nous avons également pris l'initiative de créer un compte **Instagram**, avec son format visuel captivant, nous offre une opportunité unique de partager nos moments forts, nos activités, et de mettre en avant nos projets de manière plus immersive et attrayante.

Cette diversification de nos plateformes sociales s'inscrit dans notre volonté de mieux communiquer avec notre communauté, de rendre nos événements accessibles à un public plus large, et de promouvoir nos actions de manière plus engageante. Nous croyons fermement que ces efforts renforceront nos liens avec notre public, nous permettant ainsi de partager notre passion et nos valeurs avec une portée plus significative.



## Newsletters

Nous avons développé notre communication par newsletters spécialisées ou générales, avec :

- **2 newsletters hebdomadaires d'astronomie**,
- **1 newsletter mensuelle d'informations spécifiques à l'association**
- **Quelques newsletters ponctuelles d'informations générales** sur des activités liées aux centres d'intérêts de l'association : scientifiques, artistiques, protection de l'environnement, activités de nos partenaires.

**Ces envois concernent 971 e-mails inscrits avec possibilité de désinscription.**

## Charte éthique et Valeurs

**Notre charte éthique repose sur ces principes et valeurs :** C&P s'inscrit dans les principes et valeurs de liberté de conscience, laïcité, non-discrimination, absence de visée communautariste ou sectaire, telles que prévues dans la Charte des engagements réciproques entre l'État, les collectivités territoriales et les associations, signée le 14 février 2014.

**Notre règlement intérieur** décline plus précisément notre fonctionnement en conseil d'administration et en commissions de travail et de réflexion.

Le document « **Nos valeurs en lien avec nos objectifs** » décrit les fondements de nos actions : l'éducation populaire, les personnes ressources, la circularité, l'inclusion, l'accessibilité et la description de ce qu'est une communauté apprenante.

**Ces divers documents nous servent de base de réflexion avant de mener de nouvelles actions ou d'intégrer de nouvelles personnes au sein du Conseil d'Administration.**

<https://www.connaissanceetpartage.net/new-page-4>

### **Politique de retraitement et réduction des déchets**

Nous favorisons le covoiturage en l'organisant et l'usage des transports collectifs dans tous les déplacements liés à nos activités.

Nous avons nettement diminué notre consommation d'impressions papiers.

Nous mutualisons nos ordinateurs et connexions internet avec des membres de l'association.

Certains de nos ateliers portent de manière ludique sur le recyclage ou le jardinage

### III. Rapport financier

Les adhésions sont valables du 01 septembre au 31 août.

Les tarifs des adhésions sont les suivants :

- Adhésion individuelle Métropole M3M : **20€** & Adhésion individuelle hors Métropole M3M : **25€**
- Adhésion familiale Métropole M3M : **30€** & Adhésion familiale hors Métropole M3M : **35€**
- Adhésion structure **150€**
- Adhésion Jeunes et/ou personnes en situation de précarité, quel que soit le lieu d'habitation : **1€**

Nous sommes conscients de la perte financière que cela représentera pour la saison prochaine, mais nous souhaitons harmoniser nos tarifs et les rendre accessibles au plus grand nombre. Nous espérons que les adhérents nous suivront sur cette voie.

**Pour la saison 2022-2023, le budget s'est reparti comme suit :**

**Nos charges s'élèvent à 13 725,91** réparties de la manière suivante :

- Achats en lien avec nos activités pour 3 494,57€
- Services extérieurs (assurance, entretien et réparation, presse...) à **4 705,78€**
- Frais de communication, de prestations artistiques et techniques et d'autres types de services extérieurs pour **5 525,56€ dont 3933,95€ en faveur des artistes**

**Nos recettes sont de 13 726,18€** dont

- Adhésions **4 677€**
- Subventions : **5000€** dont 1 500€ du département de l'Hérault, 3 500€ de la commune de Castelnau le Lez
- Recettes de participation aux activités par les particuliers ou les collectivités nous ayant reçus pour **2749,70€**
- Un bénéfice de l'année précédente de **1 282,27 €**. Auquel s'ajoute **16,94€** d'intérêts bancaires

**Nos charges et recettes spécifiques :**

- Valorisation du bénévolat avec les prestations des bénévoles pour **52 308€** € représentant 3 temps pleins au SMIC
- Mise à disposition de salles par la mairie de Castelnau le Lez pour un total de **1 145€**

Notre solde de fin de saison est créditeur de 0€. Nous n'avons pas de réserves pour démarrer cette nouvelle saison. Les adhésions et dons sont donc très importants pour notre devenir.

## IV. Election du conseil d'administration

Notre conseil d'administration s'est agrandi au fil de nos activités, certains sont partis, des nouveaux sont arrivés. Il s'est réuni très régulièrement, y compris en visioconférences, avec parfois des invités extérieurs.

Nous avons amélioré, imaginé et créé de nouvelles activités toutes plus attrayantes les unes que les autres.

Le Conseil d'administration a voté la décision suivante, concernant l'intégration de nouveaux membres au CA : « Toute nouvelle demande doit être validée par l'intégralité des membres du CA. Les nouveaux membres doivent s'engager à respecter notre charte éthique et notre règlement intérieur. »

Le vote de cette année porte sur le renouvellement du CA actuel, l'entrée de nouveaux membres et la sortie de certains membres.

Film de présentation d'une partie de l'équipe : [https://youtu.be/xhuXfyv\\_p3g?si=t7UF5Wny6LZ4LDOA](https://youtu.be/xhuXfyv_p3g?si=t7UF5Wny6LZ4LDOA)

Membres actuels	Membres entrants	Membres sortants
Jean Barrot	Gabriel Bondon	Jean Barrot
Chantal Georgens	Michèle Chalant	Xante Richard
Jeannette Carde	Hubert Crépin	Odile Hamelin
Robert Carde		Michèle Grand
Sylviane Faidherbe		
Joel Canela Hernandez		
Françoise Toledano		
Monique Perriault		
Bernard Pellat		
Christine Pellat		
Xante Richard		
Odile Hamelin		
Michèle Grand		
Fatima Boughaf		

### Intervenants réguliers :

**Vidéo** : Jean-Phi

**Sorties - Balades** : Gilbert Morfin

**Ateliers** : Véronique Lhommet - Gilbert Huet

## V. Votes des rapports

Il est possible de voter les différents rapports présentés jusqu'au 28/11/2023 – 21 heures, sous forme numérique en répondant au questionnaire suivant ce lien :

[https://docs.google.com/forms/d/e/1FAIpQLSfmEjUtNgGybfKydVZpzf0a68VlfgsayzJOFpPYf8te4ALA9w/viewform?usp=pp\\_url](https://docs.google.com/forms/d/e/1FAIpQLSfmEjUtNgGybfKydVZpzf0a68VlfgsayzJOFpPYf8te4ALA9w/viewform?usp=pp_url)

Un vote par écrit sur bulletin de vote est disponible lors de l'assemblée générale du 28 novembre 2023 à partir de 19h30 à la salle Côté Lez de Castelnau le Lez.

Les procurations sont à envoyer par mail à : [connaissanceetpartage@gmail.com](mailto:connaissanceetpartage@gmail.com)

Maximum 2 procurations par personne.

### Résultats des Votes du 28/11/2023

**Rapport Moral** : Votes OUI 100 % - Votes Blanc 0 % - Vote Non 0%

**Rapport d'Activités** : Votes OUI 100% - Votes Blanc 0 % - Vote Non 0%

**Rapport Financier** : Votes OUI 100% - Votes Blanc 0% - Vote Non 0 %

**Élection du Conseil d'Administration** : Votes OUI 100% - Votes Blanc 0 % - Vote Non 0 %

## Nouvelle Saison 2023-2024

CONFÉRENCES . RENCONTRES . SORTIES . ATELIERS . EXPOS

### CONNAISSANCE ET PARTAGE

Une saison 2023-2024 sous l'égide du JEU

*"Le jeu, c'est tout ce qu'on fait sans y être obligé."*

*Mark Twain*

Le **JEU** nous sort pour un temps choisi des nécessités que nous imposent les lois de la nature et les normes de la société.

Il est fondamentalement un temps de liberté et un moment essentiel de l'apprentissage.

Un second thème sera décliné le long de la saison,

« **LE JARDIN DE SIMPLES** »

Les « simples » sont des plantes médicinales. Nous les découvrirons au cours de conférences, ateliers, sorties... afin d'apprendre à les cultiver et à les utiliser.



CONNAISSANCE & PARTAGE

[www.connaissanceetpartage.net](http://www.connaissanceetpartage.net)  
[connaissanceetpartage@gmail.com](mailto:connaissanceetpartage@gmail.com)

## CONFÉRENCES . RENCONTRES . SORTIES . ATELIERS . EXPOS

*"La maturité de l'homme, c'est d'avoir retrouvé le sérieux qu'on avait au jeu quand on était enfant."*

Friedrich Nietzsche

### CONFÉRENCES : SCIENCES-ART-SOCIÉTÉ

Des soirées de 20h00 à 22h30, sur divers lieux, afin d'explorer le JEU à la croisée des domaines artistiques, scientifiques et sociétaux.

Tous les trimestres

### PIQUE-NIQUE - CONFÉRENCE

Des RDV en plein air, avec des conférenciers passionnés et passionnants.

Tous les trimestres

### PAROLES ET REGARDS, D'ICI ET D'AILLEURS

Une journée thématique à la découverte d'une culture : expos, rencontres, films, conférences, repas, spectacles...

Une fois par an

### RENCONTRES & ATELIERS

#### Artistiques - Scientifiques - Culturels

Divers ateliers pratiques selon les thématiques du moment ou de manière régulière. Divers artistes et divers lieux d'exposition, dates à préciser selon les événements.

Tous les trimestres

Nos activités sont intergénérationnelles et transculturelles.

Les rencontres, conférences et expositions sont ouvertes à tous, avec une participation selon les lieux.

Nos sorties, balades, ateliers sont réservés aux adhérents et nécessitent une inscription par mail :

[connaissanceetpartage@gmail.com](mailto:connaissanceetpartage@gmail.com)

Toutes nos activités sont régulièrement actualisées sur notre site :

<https://www.connaissanceetpartage.net>



*"Le jeu, c'est un corps à corps avec le destin."*

Anatole France

## Activités 2023-2024

### ASTRONOMIE

Conférences - Observation du ciel - Newsletters - Edition

Tous les mois + Newsletters bi-hebdomadaires

### SORTIES CULTURELLES À LA JOURNÉE

Une journée à la découverte d'un lieu, son patrimoine et sa culture, avec un repas au restaurant le midi.

Tous les mois

### BALADES NATURALISTES Faune - Flore - Patrimoine

Une 1/2 journée de balade avec découverte d'un lieu, de la faune, de la flore.

Tous les mois

### RANDONNÉES DÉCOUVERTES

Une 1/2 journée de marche à la découverte d'un site.

Tous les mois

Durant la saison 2023-2024, avec le JEU et le JARDIN DE SIMPLES en thématiques transversales de nos activités, l'association **Connaissance et Partage**

vous propose de nouvelles découvertes, dans différents lieux.

Laissez-vous surprendre et prendre au jeu !

*"On peut en savoir plus sur quelqu'un en une heure de jeu qu'en une année de conversations."*

Platon



CONNAISSANCE & PARTAGE

### NOTRE PHILOSOPHIE

Quelles relations entretenons-nous avec notre environnement, nos congénères et nous-mêmes ?  
Comment pourrions-nous améliorer ces relations ?  
Quelle place occupons-nous dans l'immensité de l'espace ?

Autant de questions qui animent et guident nos réflexions et activités.

Pour nous aider à amorcer des pistes de réponses individuelles ou collectives, nous faisons appel à un grand nombre de penseurs, chercheurs, professionnels, tous aguerris dans leur domaine. Nous nouons d'étroites relations avec les milieux scientifiques, culturels, littéraires et artistiques.



[www.connaissanceetpartage.net](http://www.connaissanceetpartage.net)  
[connaissanceetpartage@gmail.com](mailto:connaissanceetpartage@gmail.com)

Association culturelle et d'économie solidaire - Loi 1901  
3 chemin de l'Hirondelle - Moulin de Navitau - 34170 Castelnaud le Lez